

Beépítés
(részlet a műleírásból)

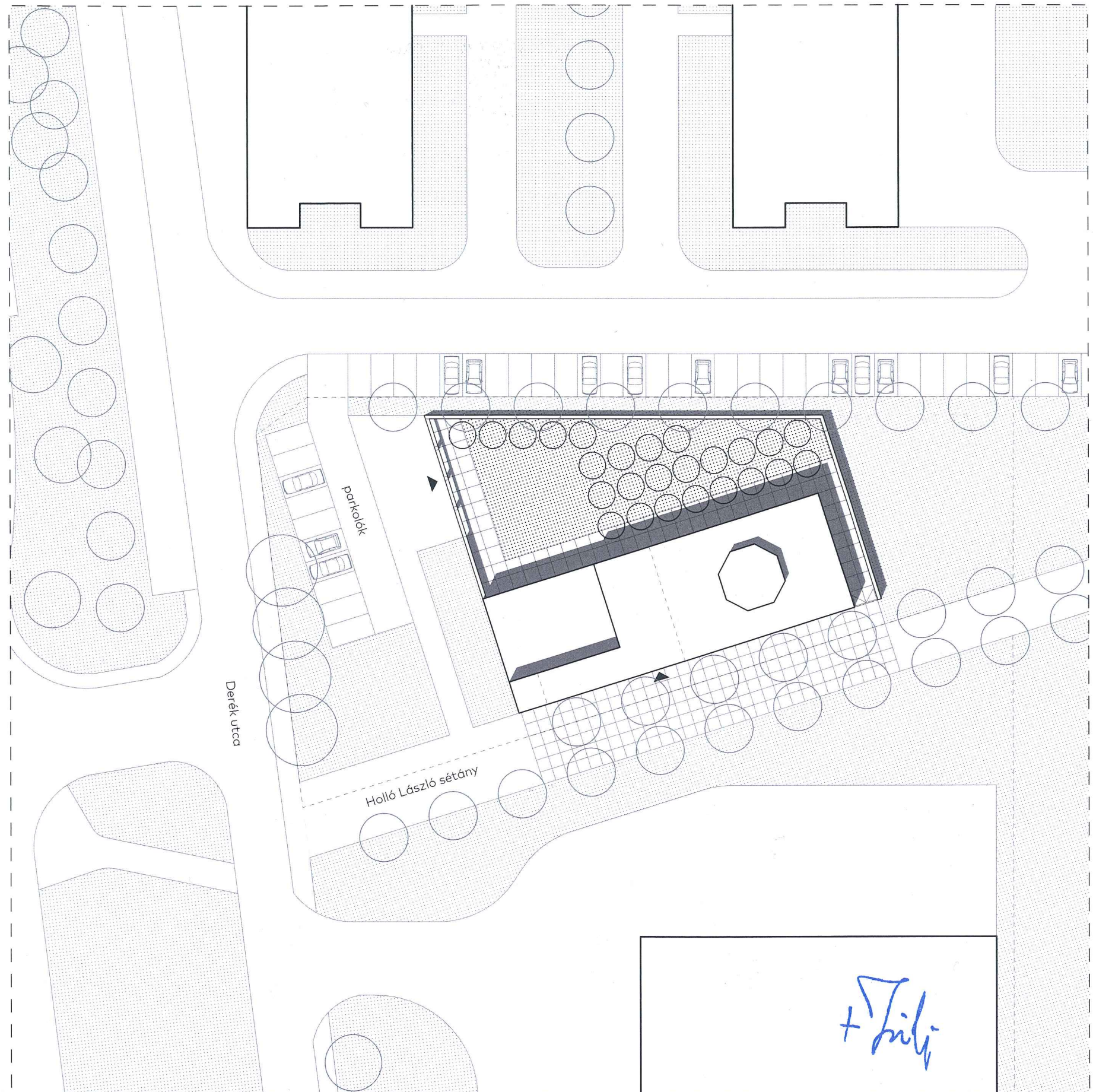
A Tócsókert területén felépített panellakótelep beépítése szerencsére figyelmen kívül és érintetlenül hagyta a korábbi, várostengely - városközpont irányára sugarasan vezető utat, sétányt. **A Holló László sétány szinte a mai napig keresi, mint a városközpont fele mutató tengely, azokat a beépítési módokat és funkciókat, ami által ismét részese lehet a korábban szervesen szövevényesen kialakult városszerkezeti rendszernek.** Az eddig megépült közfunkciókat ellátó épületek (r.k. templom, rendelőintézet, gyógyszertár, SPAR üzletház) telepítési és formálási módja sajnos nem erősítette sem a városszerkezethez való közelítést e tengelynek, de sem az István, Kishegyesi, Derék és Vinczellér utak által határolt tömb beépítési módhoz való szervülését, inkább tovább növelte a településképi zavart és bizonytalanságot.

A görögkatolikus egyház számára **kijelölt telek a Holló László sétány sarkalatos helye, ennek értelmes beépítésével értelmezhetővé, érthetővé tehető e tengely sugarasan a városközpont fele mutató, valamint városszerkezethez tartozó indíttatása és szerepe.**

A tervünkben bemutatott beépítési javaslat egyértelműsíti a Holló László sétány helyét, városszerkezeti működését, erősíti a város közlekedési rendszeréhez való tartozásának értelmezhetőségét. A Holló László sétány értékes fasorokkal határolt tengelyét az általunk tervezett görögkatolikus templom olyan hagyomány hordozójának tekinti, amely a görögkatolikus egyház törekvéseként is megfogalmazható: a teremtett világhoz, teremtett értelmezhető rendezhez való tartozás igényét, a múlthoz és jövőhöz való kapcsolódás lehetőségének igényét. Úgy is mondhatnánk, hogy tervezői szándékunk szerint **a debreceni görögkatolikus Szentháromság templom a Holló László sétány része és annak meghatározója.** Ez a tengely és az általunk tervezett görögkatolikus Szentháromság templom, hasonlóan a Piac utca és a református Nagytemplom viszonyához erőteret jelöl ki, világossá tesz kapcsolatrendszerüket, ismerőssé, otthonossá, karakteressé formál térbeli és időbeli viszonyokat. Egyszerre lesz debreceni és kozmikus helyzetű a telepítésünk.

A tervezett Szentháromság templom téregyüttese a Holló László sétánnyal, szerkezeti rendszerének léptékegységével (moduljával) azonos távolsággal visszahúzottan, de az épület teljes hossza mentén járóburkolattal egybekötött, összefűzötten kapcsolódik.

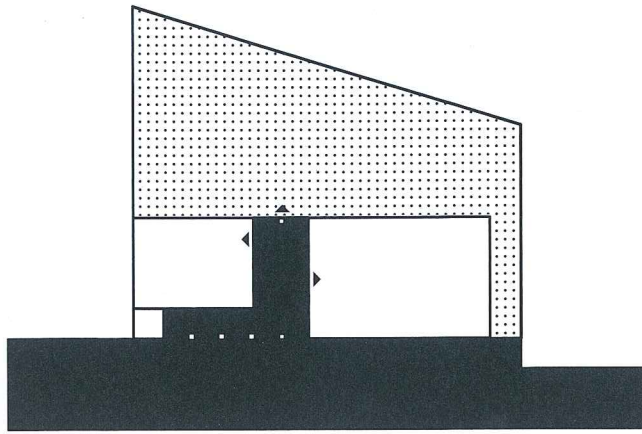
A templomtér és közösségi tér, valamint a torony, magasoszlopos fedett árkárendszerrel egybekötött. Ez az árkárendszer egy olyan fedett, de nyitott köztes teret képez a sétány, a templom, a közösségi tér és a kert között, amelyek egyben feltár, elválaszt és megnyit. **Ez az árkádsor egyben a kapuzata, fedett nyitott előtere is a görögkatolikus téregyüttesnek, épületnek.** Az árkárendszer két részre osztja az épületet: a keleti oldalán a templom kap helyet, a nyugati oldalon a közösségi tér és az árkád részeként értelmezett torony.



Helyszínrajz / 1:500

+Tulaj

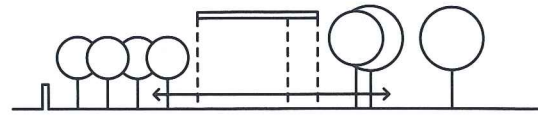
Handwritten signatures and a circled number 3.



MEGÉRKEZÉS

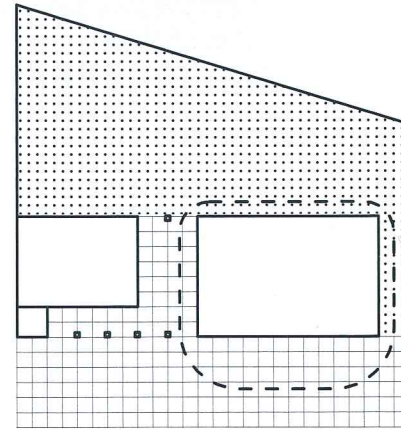
A fedett-nyitott árkádsor előteret, kapuzatot teremt úgy a templomnak, mint a kertnek és a közösségi teremnek. Ez a közter tér alkalmas a liturgia előtti és utáni közösségi élet kialakulására.

A templom épületegyüttese általa mind térileg, mind funkcionálisan a sétány részévé válik, összekötve a hitéleti és világi életet.



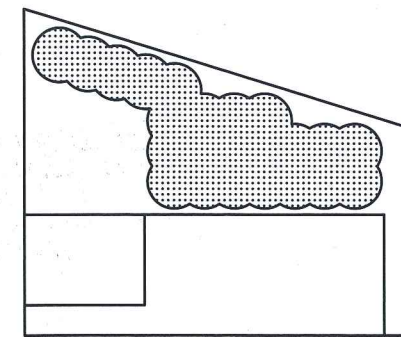
KAPCSOLATRENDSZER

Az árkádszisztem egy olyan fedett, de nyitott köztes teret képez a sétány, a templom, a közösségi tér és a kert között, amelyik egyben feltár, elválaszt és megnyit.



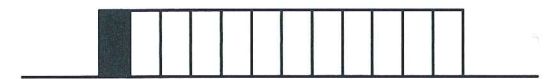
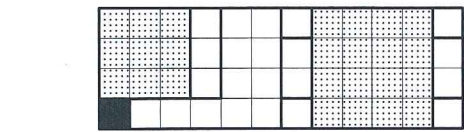
KÖRMENTET

A körmenet útvonala összekapcsolja a létrejövő tereket: az árkádot, a kert, valamint a sétányt. A városi teret is foglalja magába, még tovább erősítve a sétány és a téregyüttes, valamint a hit és a világi élet kapcsolatát.



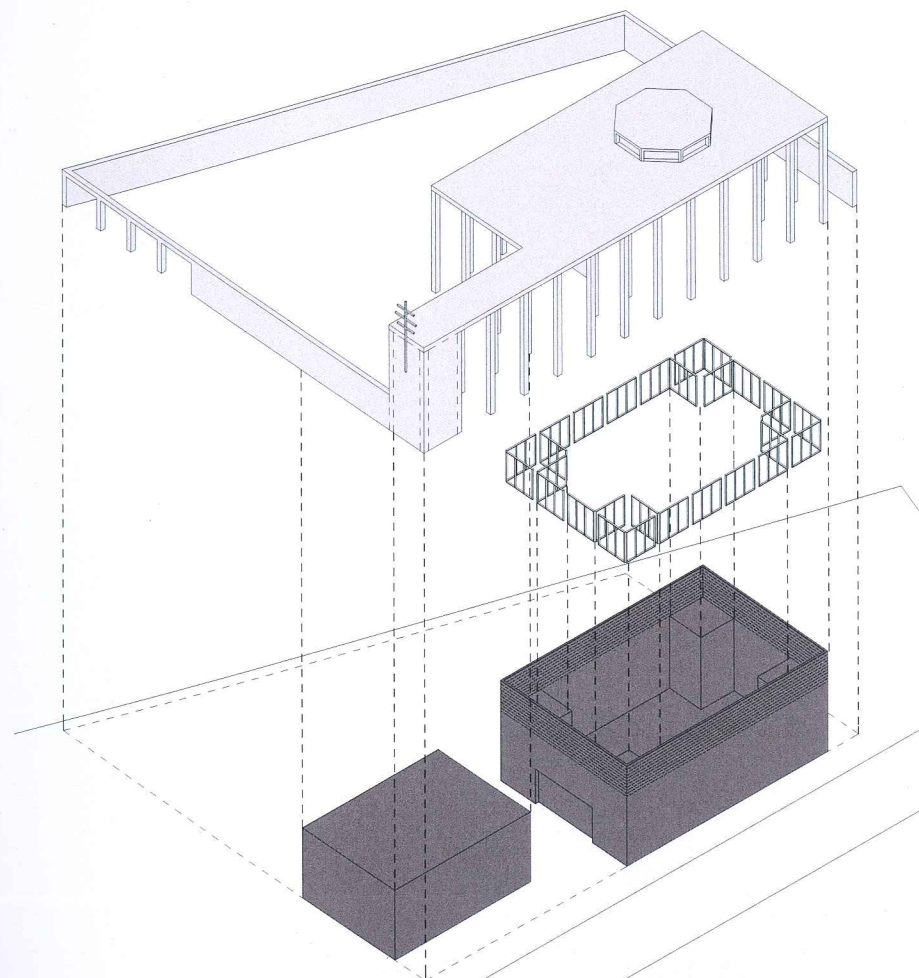
KERT

Az együttest északi oldalról határoló, magas kerítéssel körülvett ert (hortus conclusus), bensőségességet, intimitást hivatott adni a közösségnek. Előképet a jeruzsálemi Gecsemáné-kert szabályos rendben elhelyezett százéves oljái adják.



SZÁM SZIMBOLIKA

Az épített tömeg alaprajzi és vertikális szerkesztési alapját egy raszterháló adja, amelyből eredeztetett tér és tömegképzés egyben szakrális szimbolikus töltettel is rendelkezik: 12 kapus árkádsor - mennyei Jeruzsálem kapui; 3x3 és 4x4 osztatú terek.



ÁRKÁDRENDSZER
ÉS KERÍTÉS

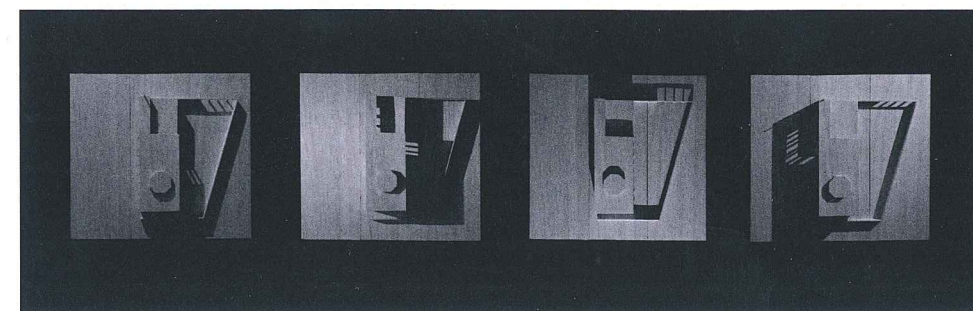
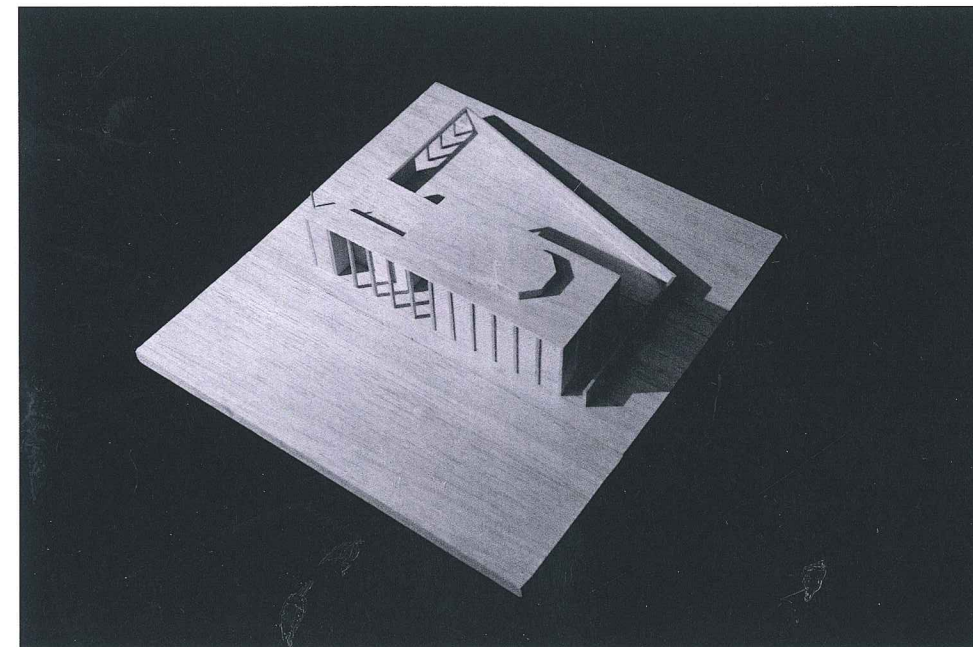
+

OLDALSÓ BEVILÁGÍTÓK,
ELŐTTE TÉGLARÁCSOZAT

+

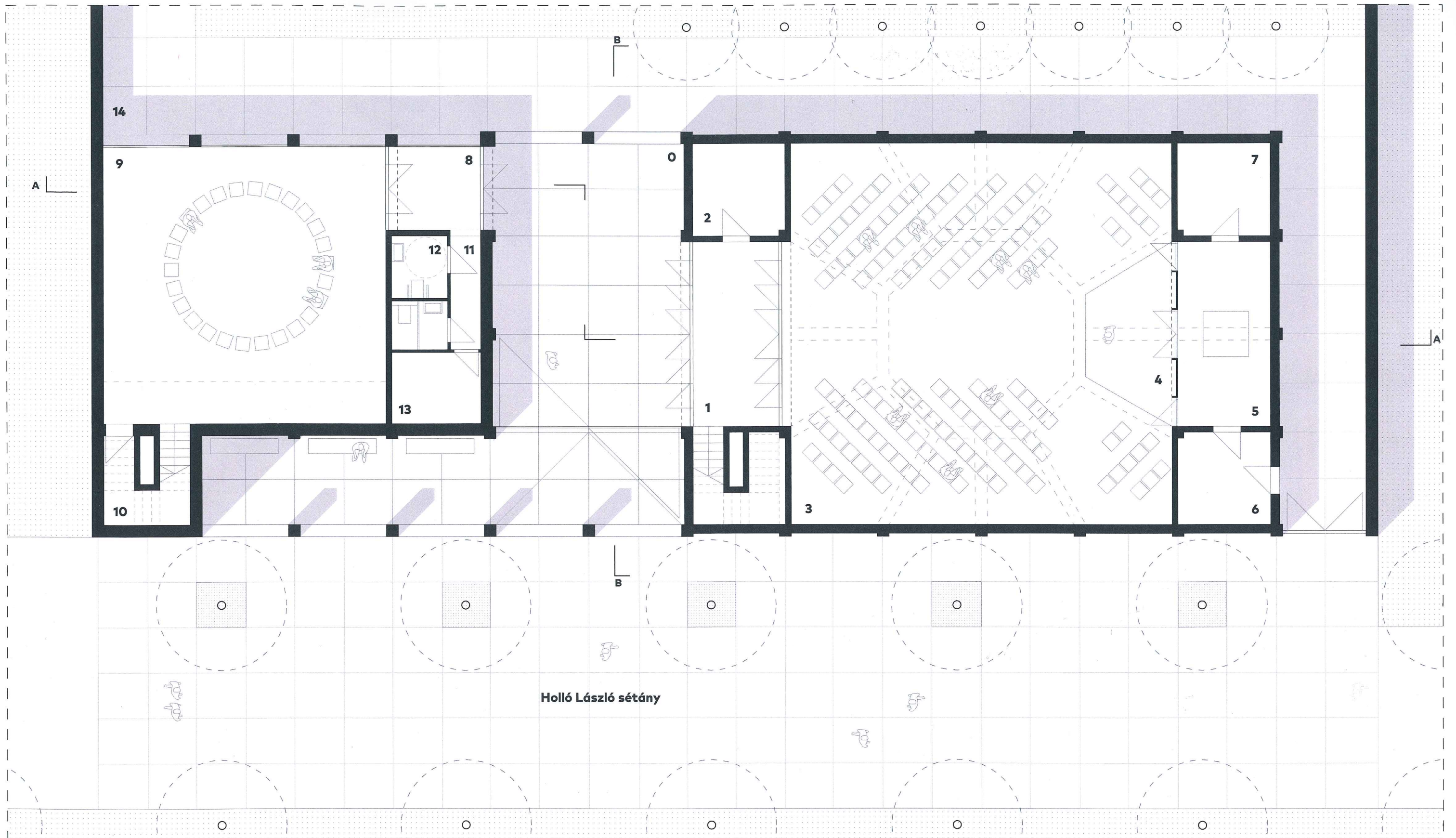
TÉGLA ÉPÜLETTÖMEGEK

Robbantott axonometria



Makettfotók

+ Jüli
3
[Handwritten signatures]



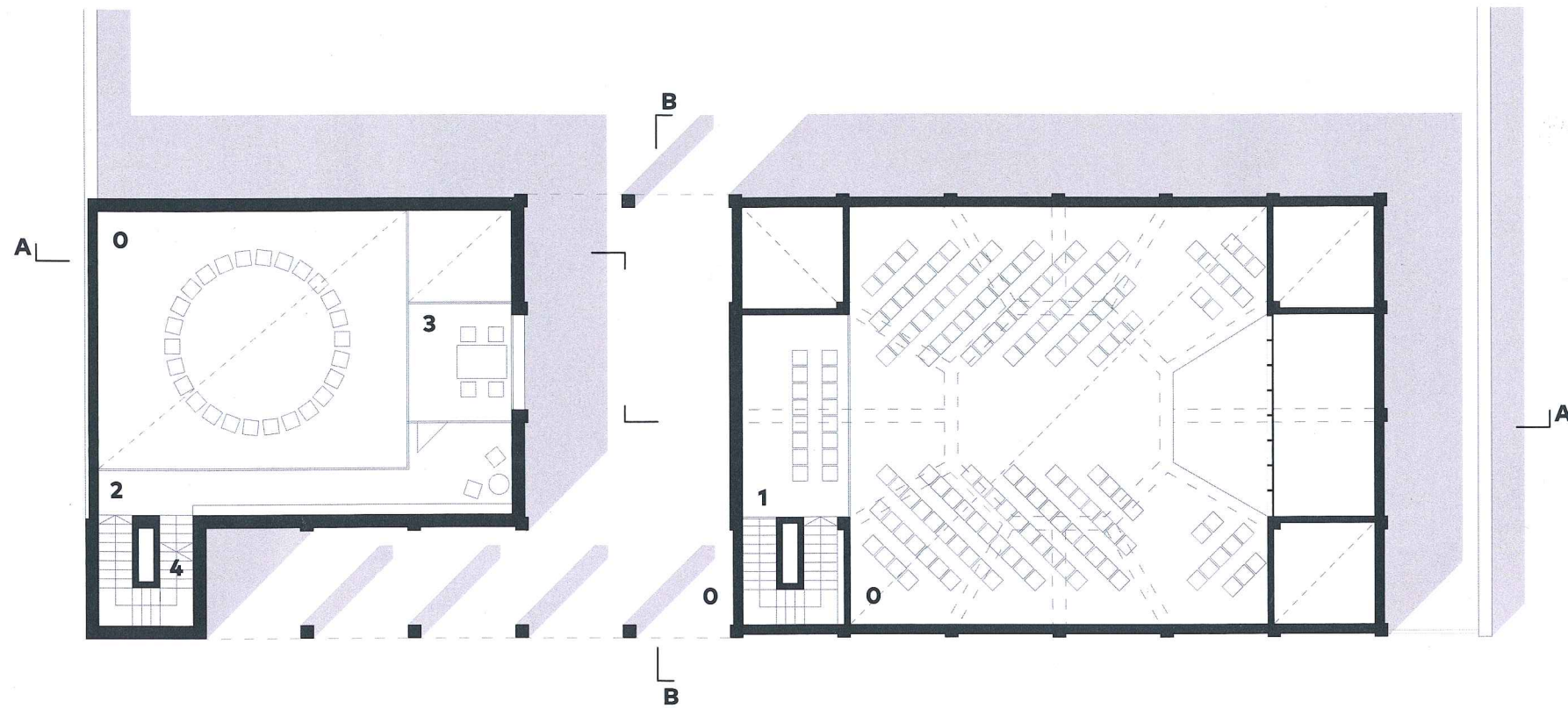
Holló László sétány

Alaprajz / 1:100

0 fedett-nyitott árkád

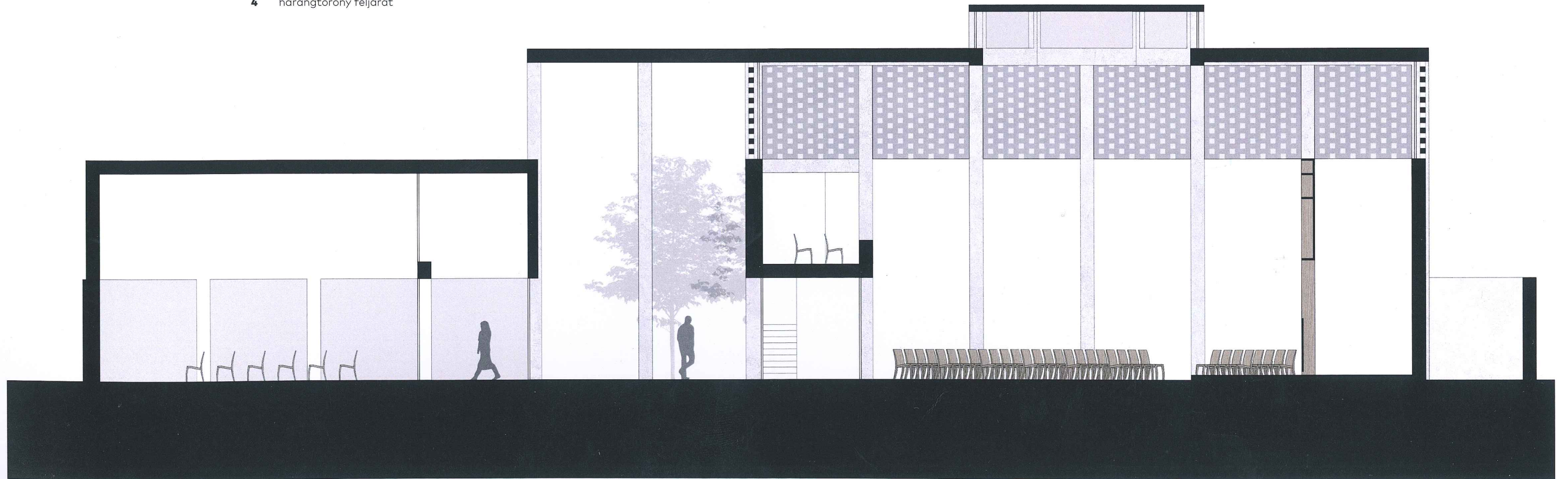
1	előcsarnok	17,4 m ²	8	előtér	7,5 m ²
2	gyógytató helyiség	9,2 m ²	9	közösségi terem	85,0 m ²
3	hajó	146,2 m ²	10	széktároló	3,7 m ²
4	külső szentély	12,4 m ²	11	közlekedő	3,8 m ²
5	belső szentély	18,6 m ²	12	mosdók	7,0 m ²
6	sekrestyle	9,2 m ²	13	gépészet	7,0 m ²
7	előkészületi hely	9,2 m ²	14	kert	

3
+ Hölj
↓ 2 m



Galéria - Karzat alaprajz / 1:200

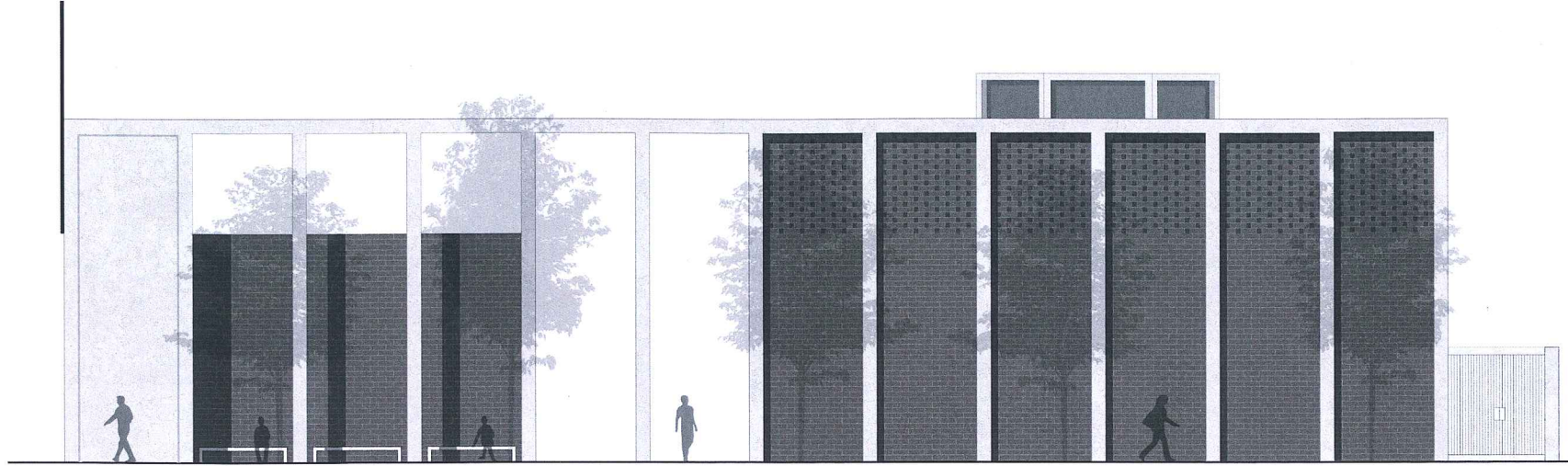
- | | | |
|---|------------------------|---------------------|
| 0 | légtér | |
| 1 | karzat | 19,8 m ² |
| 2 | galéria / könyvtár | 21,5 m ² |
| 3 | iroda / tárgyaló | 11,1 m ² |
| 4 | harangtorony feljárata | |



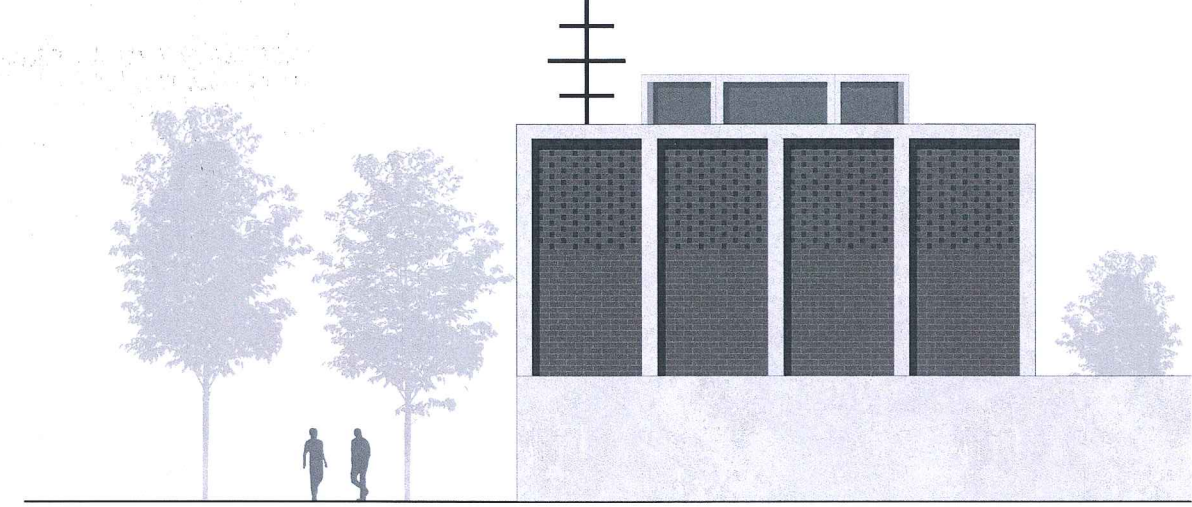
A-A metszet / 1:100

+ Jily *[Signature]*

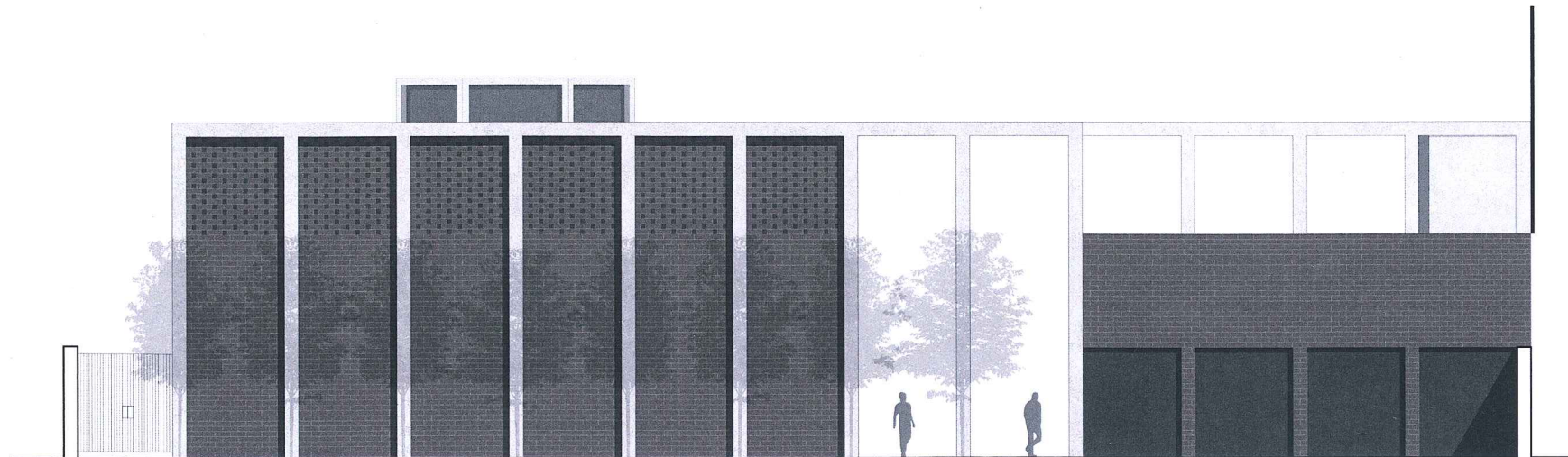
3



Déli homlokzat - Holló László sétány felől / 1:200



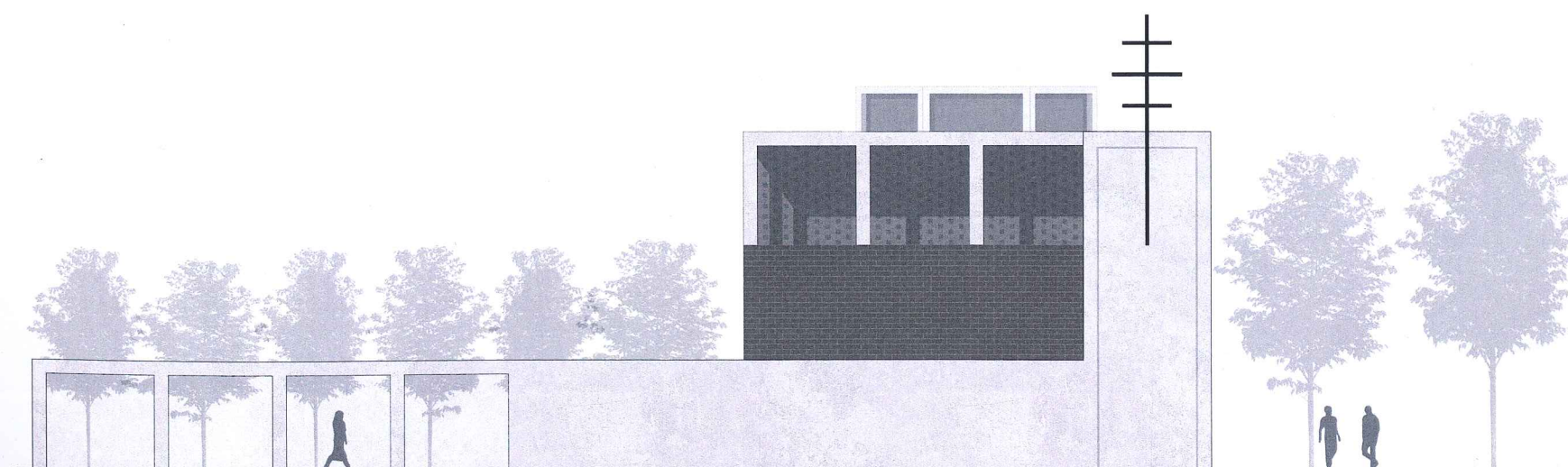
Keleti homlokzat / 1:200



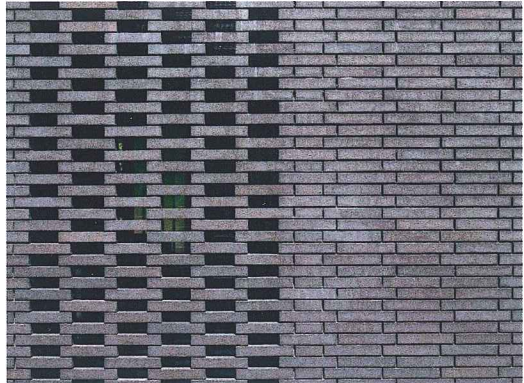
Északi homlokzat - kert felől / 1:200



B-B metszet / 1:200



Nyugati homlokzat - Derék utca felől / 1:200



Tégla felület textúrája

+ Jily
3
Ond
V. M.



Derék utca felőli látvány

Handwritten notes in blue ink:
+ Jili
3
[Signature]



Holló László sétány felőli látvány

+ Jüli

3

[Handwritten signature]



Látvány a karzatról a szentély felé



Látvány a szentélytől a bejárat felé

3
Olvasó
+ Jüli